

DOMY Z DOBY KAMENNÉ

Kámen - ten nejlepší a zároveň i nejhorší materiál. Krásný, pevný, masivní, tvrdý. Nikdo mu neodolá. Z kamene se stavěly hrady. Když je panovníci opustili, materiál si rozebrali obyvatelé nejbližších vesnic.

Chcete-li si udržet v domě chlad, zvolte kámen. Totéž platí pro vlhkost. Proto se kamenné domy nejvíce staví na jihu Evropy, kde je horko a sucho. Pokud byly postaveny třeba ve Skotsku nebo ve střední Evropě, je třeba kamenné zdi vysoušet a vyhřívat ohněm v krbu nebo v kamnech. Také české chalupy jsou z velké části z kamene, materiál často pocházel z nejbližšího lomu. Žula a rula, pískovec, vápenec – nádhera.

Jen občas se kámen použije na současnou stavbu. Málokdo už totiž umí postavit pěknou kamennou zeď, navíc kámen na stěnách přináší komplikace při projektování. Přesto se najdou, a pěkné. Některé z nich mají z kamene jen určitou část, která domy zdobí, jiné kámen používají na opěrné zdi ve svahu, jen výjimečně autoři kámen zvolili na větší plochy. Nejčastěji se však původní kamenné zdi očistí při rekonstrukcích starých venkovských stavení.

Po místních průzkumech se ale ukázalo, že stavba se sedlovou střechou je správná volba



Autor: ateliér 3+1

Architekti: Pavel Plánička, Bruno Panenka, Matěj Páral

Plocha pozemku: 3 202 m²

Zastavěná plocha: dům 122 m², hospodářská část 54 m²

Užitná plocha: dům 155 m², hospodářská část 34 m²

Obestavěný prostor: dům 650 m³, hospodářská část 105 m³

Foto: Pavel Plánička

TRADIČNÍ DĚLENÍ INTERIÉRU

Také rozložením místností dům volně navazuje na tradiční trojdělení úzkého a dlouhého venkovského stavení se vstupem ze dvora, zhruba uprostřed delší fasády. Namísto „černé kuchyně“ je tu ale komunikační prostor se schodištěm a místo hospodářské části pracovna. Podkroví je oproti historickým půdám obytné, autoři projektu i klienti se snažili o prostorovou úspornost.

Stavba je tedy tvarově i dispozičně docela jednoduchá. Její horizontalita se vztahuje k obci, vertikály oken k vrchu Košťál a dál. Autoři návrhu si dali záležet na tom, aby zvolili správné proporce a materiály. Hlavní obytná místnost je z části otevřená do podkroví: „Vertikalita, různé typy a intenzity denního světla jí dodávají jistou svátečnost. Zároveň s tím v podkrovním dětském pokoji vznikají zákoutí s proměnlivou intenzitou osvětlení – od jasných míst až po tmavé kouty. Mysleli jsme tu na dobrodružství a atmosféru starých púd,“ dodává Pavel Plánička. V jižní části pozemku se našlo místo pro jednoduchý sklep a také pro seník, v severozápadní části zahrady pro ovčín. Další hospodářské stavby se ve spolupráci s autory návrhu postupně přidávají a rozšiřují, takže stavebníci i stavitelé jsou stále v kontaktu. Pavel Plánička už se za ty roky stal tak trochu součástí rodiny, když přijal nabídku stát se kmotrem jednoho z dětí. To mu jako symbolický závěr téhle mnoholeté spolupráce udělalo obzvlášť velkou radost.

Jednoduchý horizontální dům se vztahuje k obci, střecha s vikýřem a nepravidelně zalamovanými okraji může odkazovat na zubatou siluetu blízkého Košťálova, případně Hazmburku – dvou na pozemek dohlížejících dominant

POD KOŠŤÁLOVEM VYROSTLO ZÁZEMÍ PRO RODINU

Rodinný dům připomíná starou chalupu, i když na první pohled poznáte, že byl postaven nedávno. Zadáním byla totiž tradiční a solidní stavba – bytelná, dobře posazená na velkém pozemku. Měla poskytnout zázemí pro rodinu, která se v místě rozhodla hospodařit. Nechybí tu ovčín, seník ani sad, na dvoře je dřevěné hospodářské stavení určené pro dílnu, sušárnu a venkovní kuchyni.

„Zdi tohoto domu mají obvodový plášť z kamene, který pochází z nedaleké bourané stodoly. A střecha s vikýřem a nepravidelně zalamovanými okraji může odkazovat na zubatou siluetu blízkého Košťálova, případně Hazmburku – dvou na pozemek dohlížejících dominant,“ říká architekt Plánička z ateliéru 3+1 architekti a dodává: „Rozhodli jsme se navázat na generace anonymních stavitelů, kteří v kraji Českého Středohoří pracovali přirozeně a s jistotou a postavili tady spoustu jednoduše krásných domů a hospodářských stavení. V současnosti mizí povědomí a také poptávka po původních účelech těchto staveb. Odcházejí střechy, poté různou rychlostí vnitřnosti domů, nakonec zůstávají obvodové zdi, základ, a pak nic.“
Stavebníci měli od počátku docela jasnou představu domu se střechou a podkrovím. Zpočátku se možná i trochu báli, zda je architekti nebudou tlačit do něčeho „příliš moderního“.
Po místních průzkumech se ale ukázalo, že stavba se sedlovou střechou je správná volba – bez ohledu na to, že to byl jeden z požadavků CHKO. Zástupci této organizace jsou ale obecně a nechvalně známí tím, že by nejraději předepisovali každý detail podle svého vkusu, ten však často šokuje svou úrovní, takže se jim stavebníci tak jako tak nezavděčili.





„Nechtěli jsme kašírovany tenký obklad, ale seriózní zeď. Zdění z kamene je ale pracné a drahé, i když to byl běžný a patrně nejlevnější typ stavění a každý zedník je dobře ovládal. To je dnes definitivně pryč,“ říká architekt Pavel Plánička.



KONSTRUKCE STAVBY

„Ze by rádi kámen, stavebníci zmiňovali už na začátku naší společné práce. Formu a výraz jsme pro to hledali průběžně. Nejprůhodnější nám připadal výraz opukových domů a stodol, kterých je v téhle krajině spousta. Nechtěli jsme kašírovany tenký obklad, ale seriózní zeď. Se současnými tepelnotechnickými nároky je to tedy ve výsledku sendvič: nosné obvodové zdivo z vápenopískových cihel, tepelná izolace a samonosný kamenný plášť. Kámen pochází z rozpadlé stodoly od souseda ze vsi,“ vzpomíná Pavel Plánička a dodává: „Najít solidního dodavatele pro zdění nebylo jednoduché. Nakonec se to naučila parta zedníků, která měla původně na starost úplně jiné práce. Zdění z kamene je krásné, ale pracné a drahé. Kdysi to byl běžný a patrně nejlevnější a nejrozšířenější typ stavění a každý zedník je dobře ovládal. To je dnes definitivně pryč. Zdilo se tedy z místního kamene na ručně míchanou vápennou maltu, povrch není nijak upravován.“ •



Rozložením místností dům volně navazujeme na tradiční trojdělení úzkého a dlouhého venkovského stavení se vstupem ze dvora



| Dětský pokoj v podkroví

Dřevěné hospodářské stavení na dvoře



UMĚNÍ ZVOLIT SPRÁVNOU MÍRU

Usedlosti v Jižních Čechách se pro mnohé z nás staly pojmem. Krásná stavení jsou pěkně zakomponována ve vesnici nebo v krajině, kromě toho mají uzavřený dvůr, který obklopují stodoly a chlévy a když jste uvnitř, můžete si docela dobře myslet, že jste ve vlastním království, k němuž patří ještě zahrada a louky kolem. Obytná část těchto statků ale bývá malá, takže když je chce užívat širší rodina v současném standardu, nezbyvá nic jiného než k ní přičlenit i hospodářské budovy.

Rekonstrukce starých hospodářských staveb mají mnoho úskalí, ale někteří architekti už si je vyzkoušeli a v poslední době se jim začíná dařit. Zvláště stodoly, ty už se proměňují pro současné bydlení tak, že jejich původní kamenná konstrukce zůstává dobře čitelná a uvnitř ji doplňují vestavby, které jí neškodí, právě naopak. Je v tom velký kus romantiky, bydlení ve stodole není pro každého. Ale ten, kdo se pro toto řešení rozhodne, nelituje. Stodoly mají velké kouzlo a také velké možnosti. Jde jen o to, nezničit je mnoha přičkami, patry a novodobými prvky a pokud možno jim ponechat jejich velkorysost a materiály.

PROSTOROVÉ ŘEŠENÍ

Také usedlost, kterou představujeme na těchto stránkách, měla menší část obytnou a větší hospodářskou. Klienti, kteří ji koupili, měli jasno v tom, jak ji rozdělí: prarodiče budou bydlet v již opravených světnicích, mladá rodina se pustí do rekonstrukce podkrovní a sousedních objektů. Tyto dva „byty“ měly být zároveň oddělené i propojené, prarodiče se občas

starají o vnučka a neměli to mít zbytečně složité, kromě toho si všichni chtěli zachovat část soukromí. Rodina se proto odvázně, ale správně, rozhodla pro společnou kuchyň, kde se všichni setkávají. Při diskusích nad projektem vzniklo elegantní řešení bez chodby, ale se dvěma schodišti, která mají svůj dobrý důvod - nemusí se vždy procházet kuchyní... Vstupní hala se nachází v místě křížení chalupy a stodoly, v přízemí na ni navazuje originální dětský pokoj, koupelna, šatna a technická místnost. Dispoziční řešení bylo trochu rébusem, nad půdorysy všichni nějakou dobu přemýšleli, dnes ale dům funguje dobře. Složitě bylo například vymyslet umístění koupelny v přízemí tak, aby nepřekážela, ale zároveň byla dost velká - původní prostor v místě dnešních točitých schodů byl stísněný, takže se pro ni musel „ukrojit“ kus ze sousední místnosti. Křížení stodoly a obytné části bylo zastavěno i před rekonstrukcí, ale bylo třeba tento prostor vyčistit a optimalizovat. Projekt byl zpracován tak, aby se tu mohlo bydlet po celý rok.

Usedlost stojí v mírném svahu, ale proti vlhkosti byla chráněna – u exponované zdi měla odvodňovací kanálky, navíc se v domě celoročně topilo a větralo. Ze stavebního hlediska byla obytná část v dobrém stavu, vyměnit se ale musel poškozený krov.



Rekonstrukce a dostavba usedlosti

Autor: Ing. arch. Milena Kubiszová,
Ing. arch. Ondřej Volný - architektonické studio Skvadra
Užitná plocha: 230 m²

Konstrukce: původní kamenná zeď, v křížení stodoly a obytné části vestavěná vnitřní zeď; půdní vestavba má nový vazníkový krov, skleněné příčky a dubovou šatnu, která je vložena do prostoru jako průchozí příčka
Vytápění: elektrický kotel, podlahové topení a konvektory v nové části domu, radiátory a původní kachlová kamna v přízemí; výmink - podlahové topení se samostatným elektrickým kotlem, krb s krbovou vložkou



Dětský pokoj sousedí se stodolou, takže je z něho blízko do koupelny, a do kuchyně, na velkou hrací plochu ve stodole i na zahradu. Trochu mu chybělo denní světlo, přestože má velké okno na východní straně fasády. Architekti se proto rozhodli pro jeho prosvětlení skleněným stropem, který je otevřen do podkroví s okny. Zároveň tak vznikl noblesní prostor v podkroví, tak zvaná galerie, který navazuje na obytnou část rodičů.

STAVEBNÍ ZÁSADY

Usedlost stojí v mírném svahu, ale proti vlhkosti byla chráněna - u exponované zdi měla odvodňovací kanálky, navíc se v domě celoročně topilo a větralo. Ze stavebního hlediska byla obytná část v dobrém stavu, vyměnit se ale musel poškozený krov. Tvar střechy, pod níž je teď zabydlené podkroví, zůstal stejný jako dřívě. Nový krov tvoří dřevěné vazníky, na nichž byla položena podlaha, velká střešní okna jsou jen na galerii, kde neruší pohled na usedlost zvenku. Nová jsou také obě schodiště: vstupní a druhé, které vede do kuchyně.

„V původních světnicích jsme nevytvářeli nic zásadního, zesvětlili jsme například dřevěný pohled, aby se opticky zvýšil a celý prostor se tak prosvětřil, také jsme vyspravili kachlová kamna. Tu a tam jsme změnili některé příčky, hlavně kvůli novým schodům, koupelně a WC. Místnosti jsou spíše průchozí, ale docela příjemně,“ říká Ondřej Volný.

Ve stodole byla pro nové prostory vybudována přístavba, která má vlastní základy a nosnou konstrukci. Základy jsou tu hlavně kvůli tomu, aby se dobře odvětrala podlaha v případě velkých dešťů – autoři projektu použili iglů prvky, malé plastové kopule, mezi nimiž voda rychle proteče. „Kromě toho mají všechny konstrukce dostavby větrané mezery,

takže vlhkost může odcházet přes celou výšku patra. Na odvětrání jsme použili stávající okénka v průčelí stodoly. Na rekonstrukci zdi ve stodole jsme využili kámen, který zbyl z bouraných přístaveb, na podlaze je dlažba z nového kamene, ale podařilo se nám najít typově téměř totožný,“ dodává architekt Volný.

HRY SE SVĚTLEM

Autor projektu Ondřej Volný z ateliéru Skvadra architekti se rozhodli pro méně obvyklá až neobvyklá řešení: například dětský pokoj sousedí se stodolou, což má mnoho výhod – je z něho blízko do koupelny, kuchyně, na velkou hrací plochu ve stodole i na zahradu. Je tedy příjemně „po ruce“, ale zároveň mu trochu chybělo denní světlo, přestože má velké okno na východní straně fasády. Architekti se proto rozhodli pro jeho prosvětlení skleněným stropem, který je otevřen do podkroví s okny. Zároveň tak vznikl noblesní prostor v podkroví, tak zvaná galerie, který navazuje na obytnou část rodičů. Tato místnost působí zcela současně, nikdo by ji na tradiční chalupě nečekal. Autor i klienti pro ni vybrali krásné materiály a předměty, hodně jim záleželo na tom, aby zůstala volná a prosvětlená. Protože je interiér stodoly pěkný, přáli si klienti výhled právě sem, dokonce více než výhledy do okolí. Vznikly tak průhledy, které nečekaně

spojují původní půdu a velký prostor, kde dominuje kamenné průčelí. I ve stodole se autor rozhodl pro lepší prosvětlení interiéru. Podařilo se mu to díky tomu, že vyměnil některé tašky na střeše za průhledné z akrylátu. Pod nimi navrhnul latě, které zakrývají nepřesnosti vyspravovaného krovu a zároveň vytvářejí lehkou a pocitově příjemnou vestavbu, průsvitnou kůži interiéru. Na kamenné dlažbě jsou dřevěné schody do sklípku, které mohou sloužit také jako sedadla v kině, když se tu promítají filmy a také schůdky k oknu z dětského pokoje.

AUTENTICITA STAVBY

Významnou částí návrhu byla volba správné proporce mezi rekonstrukcí, dostavbou a novými prvky. Z exteriéru jsou stavební zásahy nenápadné, usedlost působí čistě a samozřejmě. I ve chvíli, když vejdete do dvora, nevšimnete si ničeho zvláštního, spíše oceníte kvalitu rekonstrukce. Zmizela tzv. chalupářská přístavba verandy, statek má novou fasádu v jemném odstínu včetně šambrán kolem oken, opravené dveře a okna.

Součástí usedlosti je menší dům v jižní části dvora, kdysi výmínek. Dnes slouží jako pracovna se samostatnou koupelnou, v jeho druhé části zůstala garáž. Jsou tu i schody do patra, které se časem využije jako ložnice pro hosty. •



Půdorys usedlosti, nahore koupelna v bývalém výmíneku



Dům má tvar písmene L, rameno s nejkrásnější vyhlídkou na zahradu a krajinu zahrnuje denní obytnou část

DVĚ SOUČASNÉ VILY

Kámen můžeme použít i u domů, které mají zcela současné tvarosloví. Vytváří kontrast k materiálům, jako je sklo, dřevo, pohledový beton a dokonalé povrchy nábytku. Zároveň dává stavbě pocit pevnosti a dlouhověkosti. Úsloví „pevný jako skála“ máme v sobě zakódované a věříme mu.

První vilu, kterou vám na těchto stránkách představujeme, navrhla architektka Ivana Dombková, kterou oslovil zahraniční klient. Její práci dlouhodobě sleduje a rozhodl se pro tuto autorku po zralé úvaze. Na rovinatém pozemku s výhledem na zalesněné kopce směrem na jih a západ dnes stojí dům ve tvaru písmene L. Rameno s nejkrásnější vyhlídkou na zahradu a krajinu zahrnuje velkou denní část s kuchyní, jídelnou, obývacím prostorem a pracovnou, druhé křídlo stavby bylo učeno pro ložnice, šatny a koupelny. Tyto dva světy spojuje prosklený prostor s vířivkou, z něhož se vstupuje do ložnicové části nebo na terasu a do zahrady.

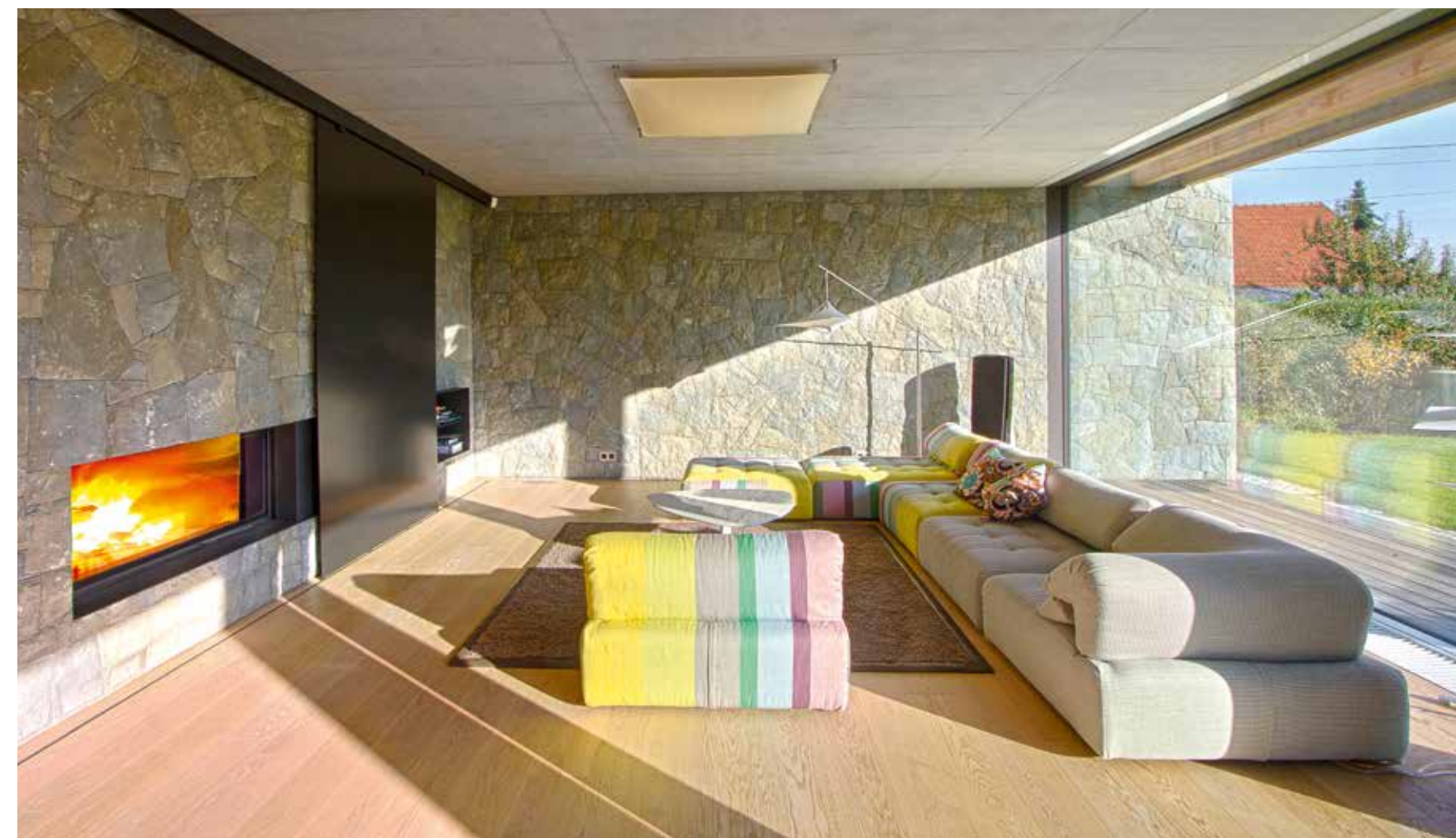
„Tento klient si přál studii, projekt a následně i realizaci domu, který nebude mít kompromisy. Poctil nás obrovskou důvěrou, protože nám sdělil jen základní zadání a hrubou materiálovou

představu. Zbytek nechal na nás,“ říká Ivana Dombková a dodává: „Zadání obsahovalo tyto body: prostorná garáž, velká a pohodlná šatna u vstupu, kuchyň co nejbližší vstupu, ale zároveň propojená s celou denní částí a orientovaná do zahrady, samostatná pracovna, velká vinotéka, dostatek prostoru na vespělé technologie, hlavní ložnice s šatnou, koupelnou a přístupem k vířivce, vířivka jako součást interiéru ale propojena i se zahradou, dva pokoje pro hosty a nutné zázemí k nim. Věříme, že dům bude stále odrážet osobnosti svých majitelů. Jejich kultivovanost, zralost, inteligenci a noblesu.“

Druhé křídlo stavby bylo učeno pro ložnice, šatny a koupelny. Tyto dva světy spojuje prosklený prostor s vířivkou, z něhož se vstupuje do ložnicové části nebo na terasu a do zahrady.



V zadání tohoto domu bylo mnoho údajů: prostorná garáž, velká šatna a kuchyň co nejbližší vstupu, ale zároveň propojená s celou denní částí a orientovaná do zahrady. Dále také pracovna, dva pokoje pro hosty, vinotéka, hlavní ložnice s šatnou, koupelnou a přístupem k vířivce. Vířivka se měla stát součástí interiéru, ale zároveň je také propojena i se zahradou.



HORIZONTÁLA S VÝHLEDEM

I tento dům má výhled na kopce, tentokrát to jsou Beskydy. Historie stavby na kraji Palkovic je však o něco složitější: ateliér Qarta Architektura oslovili majitelé vily, která byla postavena zhruba před dvaceti lety uprostřed pozemku, a bylo třeba ji zrekonstruovat. „Její podoba a řešení byly poplatné době vzniku, takže proběhlo mnoho diskusí a pokusů ve formě studií. Ukázalo se však, že přeměnit relativně novou stavbu tak, aby vyhovovala současným požadavkům, prakticky nelze,“ říká David Wittassek. Po čase se tedy majitelé stavby i architekti dohodli na projektu novostavby v zadní části parcely. Dům tak získal pěkné výhledy a zároveň je lépe orientován k jihu. Novostavbě dominují tři základní materiály - kámen, dřevo a sklo. Kámen autoři návrhu použili tak, aby prostupoval z exteriéru do interiéru. Kamenné stěny sladili s dřevěnými obklady, trámy a dřevěnými podlahami, sklo tvoří velké plochy pro maximální propojení s exteriérem a pro výhledy. Koncept dispozičního řešení vycházel z požadavku na bydlení v jedné výškové úrovni, kromě toho však architekti vytvořili terasy, dvorky a atria - do obdélníkové přízemní hmoty udělali zářezy tak, aby vznikla různá zákoutí. Dům je navržen do jednotlivých zón jako garážová část, vstupní část a na ni navazující soukromá část s dětskými pokoji s vlastním hygienickým zázemím. Další prostory jsou polosoukromé, zahrnují kuchyň, jídelnu, obývací pokoj a venkovní krytou terasu. V severní části domu jsou šatna, ložnice, koupelna a pracovna. •

Foto: Ivan Bárta

V dětských pokojích a ve vstupní chodbě jsou světlíky.

Interiér oživují venkovní atria se zelení, umístěná uvnitř dispozice





REKONSTITUOVANÝ KÁMEN NENÍ ŽÁDNÁ NÁHRAŽKA

Jako u jakéhokoliv jiného zboží i v případě dekorativního kamene platí jednoduché zákonitosti. V první řadě bych se zajímal o délku záruky. Ta se může u jednotlivých výrobců velmi zásadně lišit, říká Ing. Martin Chmelík ze společnosti Ecokamen.

Jakou záruku poskytuje vaše firma?

My na naše zboží poskytujeme záruku padesát let. Tato záruka se vztahuje na stálost tvaru a barvy.

Proč bych měl dát přednost rekonstituovanému kameni před přírodním?

Netvrdím, že byste měl. Jsme lidé a každý máme svůj vkus a své priority. Dekorativní – stejně jako přírodní – kámen má své nezastupitelné místo v architektuře již po celá staletí. Pokud bych však jako prodejce značky Ecopiedra měl vyzdvihnout ty nejvýznamnější výhody rekonstituovaného kamene, pak je to jeho barevná i tvarová stálost a nízká hmotnost zajišťující rychlou, levnou a hlavně bezpečnou montáž. Šíře barevné a tvarové nabídky umožňují výběr z více jak sta druhů obkladu. Ekologicky šetrná výroba chrání náš životní prostor. A v neposlední řadě je to kultivovanost dekorativního kamene, který zejména v interiéru působí příjemně na dotek a nevytváří tzv. jeskynní efekt.

Přírodní kámen vyniká značnou variabilitou. Jste toho schopní jí dosáhnout i u dekorativního kamene?

Zásadní informací, o kterou by se měl zákazník zajímat, je počet originálních forem, ze kterých byl rekonstituovaný kámen vyroben. Pouze vysoký počet forem zajistí přirozený vzhled a originalitu. Naše materiály jsou vyráběny až ze sta originálních forem, a proto si myslím, že variabilita je dosaženo.

Existují nějaké limity pro montáž dekorativního kamene?

Prakticky nikoliv. Řešení vždy existuje. Problematické je samozřejmě lepení na materiály s nízkou únosností, jako jsou sádrokartony. V těchto situacích je zapotřebí individuálně posoudit jednotlivé druhy obkladu podle jejich hmotnosti a u těžších dekorů navrhnout bezpečné řešení, ať již formou předstěny, či speciálního kotvení.

Lze dekorativní kámen použít do míst se zvýšenou vlhkostí, jako jsou koupelny, sauny, nebo kuchyně?

Samozřejmě všechny tyto prostory již dlouhá léta zkrášlují naše výroby.

Jak se dekorativní kámen udržuje?

Dekorativní kámen je velmi pevný a houževnatý materiál. Na rozdíl od rostlého kamene nepraská, nemění barvu, nevykvétá a nedrolí se. Dva měsíce po montáži a dokonalém vyzrání kamene doporučuji použít ochranný nástřik Hydron. Tento nástřik je ekologický a zdravotně nezávadný. S jeho pomocí se struktura kamene uzavře, aniž by se změnil jeho vzhled. Kámen pak můžeme omývat, otírat či vysávat.



Na betonové konstrukci domu je dřevěný rošt vyplněný minerální vatou, tepelná izolace je i pod podlahou. Fasádu autoří zvolili z modřinu:

